

# AMARYLL MANUAL BREASTPUMP

משאבת חלב ידנית אמריל  
הוראות הפעלה



 **ARDO**  
לחווית הנקה קלה ונוחה



### 1. הארזיה מכילה

#### אמריל משאבת חלב ידנית:

- (a) מנוף
- (b) מכסה עם סגירה בקליק
- (c. + d) כוסית סינון עם טלטל (conrod)
- (e) גביע שד בקוטר 26 מ"מ
- (f) שסתום שפתיים ( +1 רזרבי)
- (g) בקבוק 150 מ"ל
- (h) מעמד לבקבוק
- (i) מכסה לבקבוק
- (j) אטם למכסה
- (k) מברשת ניקוי
- (l) גביע שד בקוטר 31 מ"מ
- (m) תוסף גביע שד בקוטר 28 מ"מ
- (n) תוסף עיסוי אופטיפלו בקוטר 26 מ"מ

אמריל סטארט משאבת חלב ידנית: a עד j  
אמריל קומביקיט: a עד d

### 2. ייעוד

משאבת חלב ידנית לשאיבה, איסוף ואחסון חלב אם

### 3. הוראות שימוש

#### 3.1 הרכבה

ראו: לפני השימוש הראשון יש להרתיח (ראה סעיף "ניקוי/חיטוי").

1. יש להרכיב בהתאם להדמיה בתמונה.
2. להניח את כוסית הסינון בצורה מאובטחת מעל הגביע שד, ולמקם את כוסית הסינון בבטחה מעל חרוץ הטלטל. יש לוודא כי צדה החלק של כוסית הסינון צריך לפנות כלפי חוץ.

3. לשים את המכסה במצב הרצוי:

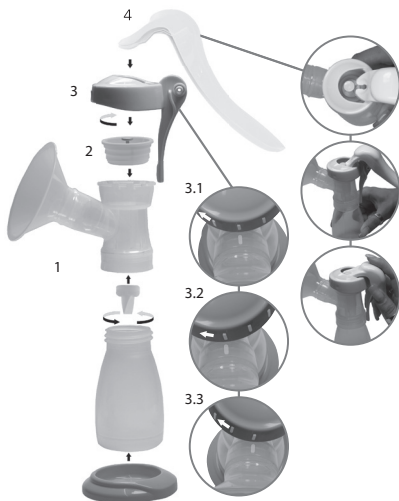
3.1 מיקום סטנדרטי

3.2 מנוף בצד שמאל

3.3 מנוף בצד ימין הסימון על המכסה חייב להיות מונח על גבי הסימן של גביע השד. לאחר מכן יש לטובב את המכסה בכיוון השעון.

3.4 המנוף מותקן על כוסית הסינון ובאמצעות לחיצות קלות כלפי מטה לתוך המכסה.

יש לשמור את כל הרכיבים מחוץ להשגתם של ילדים



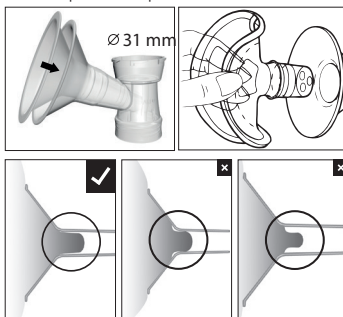
### 3.2 שאיבה

- רחצי את ידייך, התיישבי בנוחות והירגעי.
- הניחי את המכסה הנסגר בקליק אל המקום הרצוי והדקי.
- מקמי את הפטמה במרכז הגביע שד, כך שבזמן השאיבה היא תנוע בחופשיות בתוך הגביע שד/ התוסף לגביע שד, ושאיבי על ידי הפעלת המנוף.
- התאמת עוצמת השאיבה: ככל שתלחצי על המנוף יותר חזק, כך תגבר עוצמת השאיבה. **1**
- התאמת מהירות השאיבה: הניעי את המנוף מהר יותר מעלה ומטה, תדירות השאיבה תגדל. **2**
- המלצתנו: התחילי במהירות סבבי גבוה ובעוצמת שאיבה נמוכה כדי לעורר את רפלקס שחרור החלב. לאחר שהחלב מתחיל לזרום, הורידי את תדירות שאיבה והגבירי את עוצמת השאיבה.



תוסף לנביע שד בקוטר 28mm

אופטיפילו



### 3.3 בחירת גביע שד ותוסף עיסוי אופטיפילו

במידה והפטמה משתפשפת בצדה הפנימי של הגביע שד ונוצרת אי נוחות, השתמשי בגביע שד/תוסף לנביע שד גדול יותר. במידה וההילה סביב הפטמה נשאבת אל תוך הגביע שד, השתמשי בגביע שד הקטן יותר. ניתן להשתמש בתוסף העיסוי אופטיפילו רק עם גביע שד בקוטר 31 מ"מ.

### 4. אחסון חלב אם

זמן אחסון מומלץ בטמפרטורת החדר: 3-4 שעות ב $16-29^{\circ}\text{C}$  ( $60-85^{\circ}\text{F}$ ); במקרר: 3 ימים ב $4^{\circ}\text{C}$  ( $39^{\circ}\text{F}$ ); במא הקפאה עם דלת: 6 חודשים עד שנה ב $-17^{\circ}\text{C}$  ( $0^{\circ}\text{F}$ )

### הפשרת חלב אם

הפשיירי בעדינות במי ברז או במקרר ולאחר מכן חממי (לא במיקרוגל).

**5. ניקוי / חיטוי**

בבית: לאחר כל שימוש יש לרחוץ בסבון כלים ולשטוף היטב. פעם ביום: פרקי את החלקים והרתיח אותם למשך 10 דקות, או נקי במדיחי הכלים או במעקר באדים, יבשי וכסי במגבת נקייה. אין לנקות את שסתום השפתיים במברשת ניקוי. ניתן להרתיח את המנוף, המכסה הנסגר בקליק ומעמד הבקבוק, אך אין בכך צורך.

בבית החולים: פרקי את החלקים ועקרי ב-121 מעלות צלזיוס למשך 20 דקות / 134 מעלות צלזיוס למשך 5 דקות. ניתן לעקר את המנוף, המכסה הנסגר בקליק ומעמד הבקבוק, אך אין בכך צורך. ניתן לחטא בניגוב.

**6. בעיות אפשריות ופתרון בעיות****ואקום חלש או אין ואקום:**

- בדקי האם משאבת החלב אמריל הורכבה כהלכה ואינה פגומה.
- בדקי האם שסתום השפתיים סדוק או דבוק לעצמו.
- בדקי שמכסה הסגירה בקליק סגור היטב.

**כאב בזמן השאיבה:**

- בדקי שהפטמה נמצאת במרכז גביע השד.
- בדקי שגביע השד מותאם לגודל הפטמה שלך.
- אם הבעיות נמשכות, פני לייעוץ מקצועי.

**7. התוויות נגד**

לא ידוע על התוויות נגד.

הוראות בטיחות: יש להשתמש רק לאחר ניקוי / עיקור. לאחר הניקוי, יש לבדוק את החלקים ולחפש פגמים.

**8. מידע טכני**

לחות יחסית: 20 - 95%		M	פוליפרופילן (PP) / סיליקון
לחץ אוויר: 900 - 1060 hPa			טמפרטורה: הפעלה בין 10 מעלות צלזיוס ל +40 מעלות צלזיוס. הובלה בין 20 מעלות צלזיוס ל +50 מעלות צלזיוס.
שמור את האריזה הרחק מחום			סילוק: ניתן להשליך בבטחה בהתאם לתקנות המקומיות (אשפה לא רעילה)
הרחק האריזה מלחות			אריזה: זהירות, שביר

רצוי לאחסן את האופטיפלו במקום חשוך (סיליקון)

באישור משרד הבריאות

**היבואן:** שיווק ממוקד, חנה סנש 45 הוד השרון, טלפון שרות לקוחות: 079-7920306  
**היצרן:** Ardo Medical AG, Unteraegeri 19, 6314 Gewerbestrasse, Switzerland