

ardo hands-free double pumpset

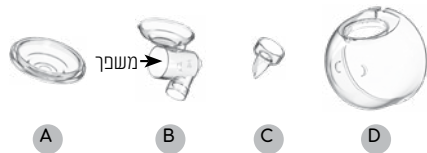
ערכת שאיבה דו צדדית לבישה
לשאיבה בידיים חופשיות
הוראות שימוש

Instruction
Video



 ardo
SWITZERLAND

ערכת שאיבה דו צדדית לבישה - לידיים חופשיות



1.1 תיאור המוצר

- A ממברנה
- B בסיס השסתום עם משפר
- C שסתום
- D כוס איסוף
- E גביע עד, 24 מ"מ
- F מכסה הממברנה
- G צינורית
- H מחבר הצינורית
- I תוסף לגביע עד, 19 מ"מ
- J כוס איסוף מורכבת מראש

אזהרה: סכנת חנק – מכיל חלקים קטנים. יש להרחיק חלקים קטנים מתינוקות וילדים קטנים. סכנת פציעה/בליעת חלקים קטנים או חניקה. יש לוודא שילדים ואנשים עם הפרעות נפשיות לא ישתמשו בערכת השאיבה ללא פיקוח. אין לקצר את הצינורות.

1.2 אביזרים נוספים (לא נכלל בערכה)

תוסף לגביע עד 17 מ"מ עבור ערכת שאיבה דו-צדדית, לידיים חופשיות של ארדו (2 יחידות)	63.00.455
תוסף לגביע עד 27 מ"מ עבור ערכת שאיבה דו-צדדית, לידיים חופשיות של ארדו (2 פריטים)	63.00.456
תיק לערכת שאיבה	63.00.83

ארדו מציעה מגוון רחב של מוצרים נוספים שהופכים את הטיפול, השמירה והאחסון של חלב אם לקל ונוח. ארדו גם מספקת מדריכי הנקה נוחים ומוצרים טיפוליים לשד.

2. שימוש מיועד/התוויה

ערכת שאיבה דו-צדדית לידיים חופשיות ולבישה (Hands Free) של ארדו מיועדת לשימוש עם משאבות חלב מבית ארדו לצורך שאיבה ואיסוף של חלב אם. ניתן להשתמש בערכת השאיבה כערכה חד-צדדית או דו-צדדית. ערכת השאיבה מותאמת לשימוש מתחת לחזיה.

3. סיכונים למשתמשות/אזהרות

התוויות נגד (באיחוד האירופי): אין התוויות נגד ידועות.
 הוראות בטיחות: יש להשתמש בערכת השאיבה נקייה לחלוטין (פרק 5). בדקי את ערכת השאיבה לאחר הניקוי כדי לוודא שאין בה פגם. אין להשתמש במכשיר זה במהלך היריון מכיוון ששאיבת חלב מהשד עלולה לגרום להתחלת התכווצויות.
 לפי תקנת האיחוד האירופי לאביזרים רפואיים, תאונות חמורות המתרחשות בקשר למוצר חייבות בדיווח ליצרן ולרשויות המוסמכות של המדינה החברה באיחוד האירופי שבה מתגוררת המשתמשת.

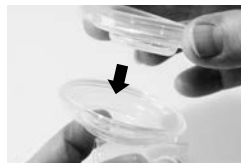
4. הרכבת ערכת השאיבה

חשוב: לפני השימוש הראשון ולאחר כל תהליך שאיבה, יש לשטוף את חלקים **A-F** ואת חלק **I** במים ובנוזל כלים בהתאם להוראות הניקוי שבסעיף 5.1. יש להשתמש בערכת השאיבה רק אם היא יבשה.

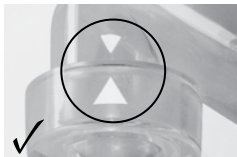
1. שטפי ידיים ביסודיות עם סבון.



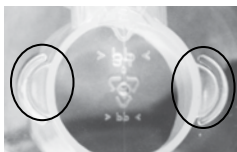
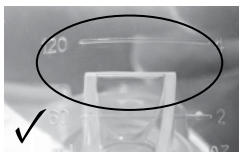
2. הכניסי את הממברנה (A) לתוך בסיס השסתום (B) ולחצי פנימה בחוזק.



3. הניחי את השסתום (C) על בסיס השסתום (B). החצים צריכים להיות מיושרים זה מול זה.



4. הכניסי את בסיס השסתום (B) לתוך כוס האיסוף החיצונית (D). בעת ביצוע פעולה זו, יש להתאים את הלשוניות בצורת חצי עיגול של המשפך לתוך החריצים בצורת חצי עיגול שעל המעטפת החיצונית, ולהניח היטב את הממברנה (A) מעל השוליים של הפתח העגול של כוס האיסוף החיצונית. כעת השסתום מקביל לפסים שעל כוס האיסוף החיצונית ושפתי השסתום סגורות.



5. הכניסי את גביע השד (E), כשאת מוודאת שהחריץ שבשולי גביע השד מונח על החריץ של כוס האיסוף החיצונית (D). (זה יוצר פתח זרימה עבור חלב האם). הניחי את קצה גביע השד מעל השוליים של כוס האיסוף החיצונית ולחצי כלפי מטה.



6. לחצי את מכסה הממברנה (F) אל כוס האיסוף החיצונית (D) כפי שמוצג.

חשוב: כדי להימנע מהתעקמות של הצינורות בטעות, מה שעלול להפחית את היניקה, ניתן לסובב את מכסי הממברנה כך שכניסות הצינור פונות זו אל זו.



7. חברי צד אחד של הצינור (G) – הצד ללא מחבר הצינור – אל מכסה הממברנה (F).



8. חברי את הצד השני של הצינור (G) אל המשאבה באמצעות מחבר הצינור (H).



9. הרכיבי וחברי את כוס האיטוף השנייה באותו האופן.



5. ניקוי וחיטוי

5.1 ניקוי ידני

לפני השימוש הראשון ולאחר כל שימוש, יש לפרק את ערכת השאיבה לחלקיה ולשטוף למשך דקה אחת לפחות במי ברז קרים. לאחר מכן יש לנקות בנוזל כלים רגיל ובמים חמימים (עד 40 מעלות צלזיוס לכל היותר). יש לשטוף בכמות גדולה של מים נקיים. ודאי שכל שאריות נוזל הכלים הוסרו. היזהרי בעת ניקוי השסתום והממברנה. אם נגרם להם נזק, לא ייווצר ואקום או שהוואקום יהיה חלש. יש לנקות את השסתום בין האגודל לאצבע המורה בעזרת נוזל כלים ומים חמימים (אין להשתמש במברשות). בדקי שאין בשסתום סדקים או התפוררות. החליפי את השסתום מעת לעת ואם הוואקום נחלש. השאירי את כל החלקים לייבוש באוויר על משטח נקי ובמקום נקי.

אסור לנקות או לשטוף את החלקים הבאים: צינוריות (G), מחבר הצינור (H)

5.2 חיטוי ידני

פעם ביום לאחר הניקוי הידני

- ודאי שיש מספיק מים בסיר כדי למנוע נזק/התעוותות.
- הניחי את 4 החלקים **I, F, E, A** לאחר פירוקם, במים שרתחו במשך 5 דקות.
- הניחי לחלקים להתקרר ולהתייבש על משטח נקי.

יש לבדוק כל חלק כדי לוודא שאין סדקים או שינויים במשטח בהתאם לתהליך הניקוי והחיטוי. אם גילית שינויים, יש להשליך את החלק הפגום ולהחליפו בחדש.

אסור להרתח את החלקים הבאים: מכסה הממברנה (**F**), צינורית (**G**), מחבר הצינור (**H**),

6. שימוש

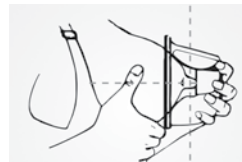
6.1 רחיצת ידיים

רחצי את ידייך ביסודיות עם סבון.



6.2 הכנסת כוס האיסוף לחזייה

סגרי את החזייה, אך אל תכניסי את כוסות האיסוף לחזייה מעל השד עדיין. כעת הניחי את כוס האיסוף המורכבת מראש על השד. כשאת עושה זאת, מקמי את הפטמה במרכז המשפך. לאחר מכן משכי את **cup** החזיה מעל כוס האיסוף. בצעי את אותה פעולה בצד השני.



במידת הצורך, התאימי את גודל המשפך בעזרת תוסף לגביע שד או השתמשי בגביע שד במידה שונה (ראי גם פרק 7).



שימי לב שכוס האיסוף לא צמודה מדי בתוך החזייה. שחררי את רצועות החזייה או השתמשי בהארכה לרצועות חזייה כדי לוודא שכוס האיסוף ממוקמת בנוחות ובאפקטיביות. אם היא צמודה מדי, קיים סיכון שהשד לא יוכל להתרוקן באופן מלא או שכוס האיסוף תימצא בזווית לגוף והחלב לא יוכל לזרום החוצה, מה שיגרום לדליפה.



עצות

עצות לגבי החזייה

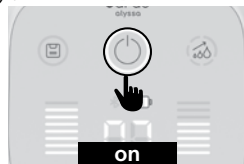
בחרי חזייה מחומר נמתח. כוסות האיסוף יתאימו בדרך כלל לחזיית הנקה טוב יותר מאשר לחזייה רגילה. יש נשים מניקות שמעדיפות חזיית הנקה ללא כתפיות.

לגבי מידות כוסות האיסוף

כמות החלב הנשאבת משתנה מאישה לאישה. כוסות האיסוף שלנו אוספות גם כמויות גדולות של חלב אם, עד 180 מ"ל.

6.3 שאיבה

הפעילי את משאבת החלב. (לשימוש במשאבה, קראי את הוראות השימוש המצורפות למשאבה.)



6.4 סיום השאיבה

בסיום השאיבה, הטי את גופך מעט קדימה בזמן שהמשאבה עדיין פועלת. כך תוודאי שכל החלב יזרום מהמשפך לתוך כוס האיסוף. כבי את המשאבה.



6.5 הסרת כוסות האיסוף מהחזייה

הסירי בזהירות את כוסות האיסוף מהחזייה והניחי אותן במצב אופקי. נתקי בזהירות את הצינורות מכוסות האיסוף על ידי החזקת מכסה המברנה (F) ביציבות.



6.6 מזיגת חלב האם

אין להשאיר חלב אם שנשאב בתוך כוסות האיסוף. יש לשפוך את החלב דרך הפתח של כוס האיסוף לתוך בקבוק חלב מתאים (לדוגמה בקבוק חלב ארדו) או לשקית אחסון לחלב אם חלב (לדוגמה, Ardo Easy Store). מידע על אחסון נכון של חלב אם שאוב מופיע בפרק 8.



6.7 ניקוי

לאחר כל שימוש יש לנקות היטב את כוסות האיסוף כשהן מפורקות לגמרי, ולחטא פעם ביום בהתאם להוראות פרק 5.

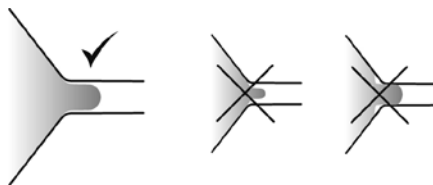
7. המידה הנכונה של גביע השד

תוכלי לשאוב חלב בהצלחה עם גביע השד הנכון. אם גביע השד גדול מדי או קטן מדי, הדבר עלול לגרום לרגישות של הפטמות וכאב. חשוב אפוא להשתמש במידה הנכונה של גביע השד עבורך, או להשתמש בתוסף מתאים.

המידה היא נכונה אם:

- יש מרווח חופשי של כ-2 מ"מ סביב הפטמה.
- הפטמה נעה בחופשיות בתוך המשפך במהלך השאיבה ויכולה לעקוב אחר התנועות הקצביות של המשאבה.
- שום חלק מההילה של הפטמה לא נמצא בתוך המשפך.
- החלב זורם והשד רך למגע בכל חלקיו אחרי השאיבה.

אם הפטמה משתפשת בצדו הפנימי של גביע השד ונוצרת אי נוחות, השתמשי בגביע שד גדול יותר. אם ההילה סביב הפטמה נשאבת אל תוך גביע השד, השתמשי בתוסף לגביע שד.



גביעי שד במידה 24 מ"מ ותוספים לגביעי שד במידה 19 מ"מ נכללים עם ערכת השאיבה. עבור ערכת שאיבה זו זמינים גם גביעי שד במידה 27 מ"מ ותוספים לגביעי שד במידה 17 מ"מ (אנו שומרים את הזכות לשנות זאת).

8. אחסון חלב אם

שמרי את חלב האם במכל מתאים, לדוגמה, בקבוק אחסון חלב אם (לדוג' Ardo Bottle Set) או שקית אחסון חלב אם (לדוג' Ardo Easy Store).
זמן אחסון מומלץ:

- בטמפרטורת החדר: 3-4 שעות בטמפרטורה של 16°C - 29°C ;
- במקרר: 3 ימים בטמפרטורה של פחות מ- 4°C ;
- במקפיא: 6 חודשים עד שנה בטמפרטורה של פחות מ- 18°C .

לתשומת לבך: אין לחמם חלב אם במיקרוגל.

9. בעיות אפשריות ופתרון בעיות

עוצמה (Vaccum) חלשה או אין עוצמה:

- בדקי שכוסות האיסוף הורכבו בצורה נכונה, ובפרט, שהשסתומים הוכנסו בכיוון הנכון (החצים צריכים להתאים) ושהשפתיים של השסתומים סגורות.
- בדקי אם השסתומים נסדקו או נדבקו זה לזה.
- ודאי שאין נזק בחלקים השונים של כוסות האיסוף.
- ודאי שמחבר הצינור יוצר אטימה מוחלטת.

כאב בזמן השאיבה:

- בדקי שהפטמה נמצאת במרכז המשפך.
 - בדקי שגביע השד מתאים במידותיו לפטמות שלך.
 - בדקי שעוצמת הוואקום אינה גבוהה מדי.
 - פני לאדם מקצועי לעזרה.
- אם נתקלת בבעיות בהנקה, אנא פני ליועצת הנקה או למומחה רפואי.

10. אחריות

החוק בכל מדינה קובע תקופת מינימום לאחריות החל מתאריך הרכישה. כיסוי האחריות חל על הרוכש הראשון בלבד.

11. חלקי חילוף

- 63.00.457 שסתומי שפתיים להחלפה עבור ערכת שאיבה IZ-צדדית, לבישה ללידיים חופשיות של ארדו (2 יחידות)
- 63.00.268 מחבר צינור עבור **Bellis-Alyssa** (2 יחידות)
- 63.00.270 צינורית לערכת שאיבה (2 יחידות)
- חלקים נוספים זמינים לפי בקשה

12. מידע טכני

חיי המוצר של ערכת השאיבה: כל עוד ערכת השאיבה לא התקלקלה, ניתן להשתמש בה. בדקי שאין נזקים בערכת השאיבה לפני כל שימוש.

יצרן		תאימות עם תקנות אירופיות תקפות לאביזרים רפואיים	 0123
אביזר רפואי		יש לפעול בהתאם להוראות השימוש	
הגבלות טמפרטורה	 -10 °C +14 °F +60 °C +140 °F	יש לפעול בהתאם להוראות השימוש	
הגבלות לחות	 30 % RH - 75 % RH	יש לאחסן במקום יבש	
מידע על מיחזור ופינוי לאשפה	 RECYCLABLE RECYCLED RECYCLED Séparer les éléments avant de jeter	יש להגן מאור השמש	
		יש להרחיק מהישג ידם של ילדים	

13. פינוי לאשפה

יש להשליך פסולת לאשפה בהתאם לתקנות המקומיות.

תוכן זה מבוסס על טקסט המקור באנגלית.



 Ardo medical AG
Gewerbestrasse 19
Unterägeri Switzerland 6314
+ 41 41 754 70 70 טל'
+41 41 754 70 71 079

יבואן בלעדי בישראל
שיווק ממוקד Focus Marketing
הוד השרון ת.ד. 6424
שירות לקוחות
www.ardo.co.il | 09-7902306